



**Consip S.p.A.**

*“Fornitura di kit per la produzione di Tessere Sanitarie e di Codici Fiscali”*

***CAPITOLATO TECNICO***

***FORNITURA DI KIT PER LA PRODUZIONE DI TESSERE SANITARIE E DI CODICI FISCALI***



**INDICE**

<b>1</b>	<b>PREMESSA .....</b>	<b>4</b>
1.1	Definizioni.....	4
<b>2</b>	<b>OGGETTO DEL CAPITOLATO.....</b>	<b>5</b>
2.1	Caratteristiche della fornitura .....	5
<b>3</b>	<b>CONSEGNA .....</b>	<b>6</b>
3.1	Verifica di conformità .....	6
<b>4</b>	<b>ENTITÀ E DURATA DELL’IMPEGNO .....</b>	<b>8</b>
4.1	Responsabile delle attività contrattuali .....	8
4.2	Modalità di comunicazione .....	8
4.3	Luogo di svolgimento .....	8
4.4	Lingua .....	8
4.5	Riservatezza.....	9
<b>5</b>	<b>PENALI .....</b>	<b>10</b>
<b>6</b>	<b>MODALITÀ DI FATTURAZIONE.....</b>	<b>11</b>
<b>7</b>	<b>APPENDICE GRAFICA E CARATTERISTICHE .....</b>	<b>12</b>
7.1	TESSERE IN PVC .....	12
7.1.1	Caratteristiche Tessera Sanitaria .....	12
7.1.2	Caratteristiche Codice Fiscale.....	13
7.1.3	Precisazione riguardante il bilinguismo TS-CF.....	14
7.1.4	Braille TS-CF.....	14
7.1.5	Bar Code TS-CF .....	15
7.1.6	Banda Magnetica TS .....	15



7.1.7	Banda Magnetica CF .....	15
7.1.8	Layout Tessera sanitaria .....	17
7.1.9	Layout Codice fiscale .....	17
7.2	BUSTA .....	17
7.2.1	Caratteristiche .....	17
7.2.2	Layout.....	17
7.3	card holder .....	18
7.3.1	Caratteristiche .....	18
7.3.2	Layout.....	19



## **1 PREMESSA**

### **1.1 DEFINIZIONI**

Nel corpo del documento, ai termini di cui appresso, viene attribuito il significato riportato a fianco di ciascuno di essi:

- CONSIP: la società che, in qualità di stazione appaltante, affida il servizio oggetto del presente Capitolato;
- SOGEI: la Società Generale di Informatica S.p.A., beneficiaria della fornitura;
- Amministrazione, indica nel complesso le strutture del Ministero dell'Economia e delle Finanze deputate al settore delle politiche fiscali e sistema tributario, demanio e patrimonio statale, catasto e dogane, a mente del D.Lgs. 300/1999 e successivi regolamenti di attuazione;
- Capitolato tecnico: il presente documento che enuncia le specifiche tecniche alle quali dovrà conformarsi la fornitura;
- Contratto: il contratto che verrà stipulato tra la SOGEI e l'impresa che enuncia le regole giuridiche alle quali si dovrà conformare la fornitura;
- Società: la società aggiudicataria della fornitura;
- Fornitura: indica, nel suo complesso, la vendita dei kit per la produzione delle TS e dei CF;
- Malfunzionamento/i: qualsiasi anomalia funzionale che, direttamente o indirettamente, provochi l'interruzione o la non completa disponibilità delle apparecchiature oggetto della fornitura e comunque ogni difformità del prodotto in esecuzione rispetto a quanto riportato sulla documentazione tecnica e/o sulla manualistica d'uso;
- Responsabile delle attività contrattuali: la persona individuata dalla Società come interlocutore di Sogei e responsabile di tutte le attività contrattuali
- Sistema Informativo: il sistema informativo della fiscalità con sede in Via Mario Carucci 99.



## **2 OGGETTO DEL CAPITOLATO**

Il presente Capitolato disciplina la fornitura di kit per la produzione di Tessere sanitarie e di Codici Fiscali, da erogarsi in favore della SOGEI, ivi comprese tutte le attività connesse allo svolgimento delle prestazioni medesime così come regolamentate, oltre che dal presente Capitolato, anche dallo Schema di contratto e dalle Condizioni Particolari ed in particolare riguarda:

- a) Fornitura di 270.000 kit per la produzione di TS,
- b) Fornitura di 30.000 kit per la produzione di CF.

### **2.1 CARATTERISTICHE DELLA FORNITURA**

I kit di cui sopra dovranno essere composti da busta, inserto prestampato e tessera in PVC e essere in possesso delle caratteristiche di cui al successivo paragrafo 7.

Le caratteristiche tecniche, riportate al paragrafo 7, verranno fornite alla stipula in conformità alla normativa e alle regole tecniche vigenti e alle linee guida emanate dagli enti competenti.



### **3 CONSEGNA**

Entro 10 (dieci) giorni decorrenti dalla data di stipula, Sogei e il fornitore definiranno un Piano di consegna, concordato e firmato tra le parti, con l'indicazione della stima dei quantitativi richiesti e dei tempi consegna previsti.

Il fornitore si impegna a consegnare i kit nei tempi e nelle modalità definiti nel Piano di consegna, pena l'applicazione delle penali di cui al successivo paragrafo 5.

La consegna dei kit ordinati dovrà essere effettuata nei giorni feriali dalle 8.30 alle 12.30 e dalle 13.30 alle 16.00 presso la Sede di via Mario Carucci 125 Roma, previo avviso della data certa di consegna alla casella di posta elettronica [GestioneServiziAusiliari@Sogei.it](mailto:GestioneServiziAusiliari@Sogei.it), con almeno un giorno di anticipo.

Per ogni ordine effettuato, il Fornitore dovrà indicare nel DDT oltre a tutte le indicazioni di legge, anche le seguenti indicazioni:

- numero di repertorio del contratto in oggetto;
- codice identificativo gara.

#### **3.1 VERIFICA DI CONFORMITÀ**

Entro 5 (cinque) giorni a decorrere dalla data di consegna dei kit, la Sogei effettuerà la verifica di conformità sui kit consegnati, tramite proprio personale ovvero terzi appositamente incaricati, provvedendo ad effettuare la verifica delle caratteristiche tecniche di cui al presente capitolato tecnico.

La Società è tenuta a prestare alla Sogei, a propria cura e spese, l'assistenza tecnica necessaria e a mettere a disposizione della Sogei le attrezzature eventualmente occorrenti alle operazioni di verifica.

La Società potrà intervenire nelle attività, anche attraverso propri rappresentanti. In tal caso detti rappresentanti sono tenuti a sottoscrivere i documenti relativi alla verifica di conformità che verranno redatti da Sogei (verbali, certificati, ecc.)

Le operazioni di verifica verranno attestate dal verbale di verifica di conformità sottoscritto dagli incaricati della Sogei e della Società. Tale verbale dovrà essere allegato alle fatture come previsto al successivo paragrafo 6.

In caso di esito negativo della verifica di conformità, ferma restando l'applicazione delle penali, di cui al successivo paragrafo 5, la Società dovrà provvedere, a propria cura e spese, entro il termine che le verrà comunicato dalla Sogei, alla eliminazione dei difetti e/o delle carenze riscontrati.

Dopo la comunicazione, da parte della Società, dell'avvenuta eliminazione dei difetti e/o delle carenze, la Sogei procederà a una nuova verifica di conformità nei termini e con le modalità di cui ai

*Capitolato tecnico*



commi precedenti.

In caso di ulteriore esito negativo della verifica di conformità, la Sogei avrà facoltà di risolvere il contratto e di fare eseguire tutta o in parte la fornitura a terzi in danno della Società e fatto salvo in ogni caso il diritto al risarcimento di tutti i danni comunque subiti.

A completamento della verifica positiva sarà prodotto il “Verbale di conformità” che dovrà essere sottoscritto dal Responsabile della Fornitura e dal Responsabile Sogei.



#### **4 ENTITÀ E DURATA DELL’IMPEGNO**

Il contratto che verrà stipulato con Sogei S.p.A. avrà efficacia per **2 (due) mesi** decorrenti dalla data di esito positivo della verifica di conformità e, comunque, sino al completo adempimento di tutte le obbligazioni contrattuali.

##### **4.1 RESPONSABILE DELLE ATTIVITÀ CONTRATTUALI**

La Società dovrà comunicare a, prima della stipula del contratto, congiuntamente alla documentazione per la stipula presentata, il nominativo del proprio rappresentante, designato quale Responsabile unico delle attività contrattuali e del coordinamento delle stesse. Tale responsabile può coincidere con il responsabile del coordinamento e della pianificazione.

La Società deve provvedere in piena autonomia al coordinamento ed all’organizzazione delle attività nel rispetto delle specifiche e dei tempi forniti da Sogei.

Sarà cura del Responsabile curare la gestione amministrativa del contratto e delle connesse attività legate alla fatturazione e verificare il rispetto di tutti gli adempimenti contrattuali.

Al fine di assicurare il coordinamento della fornitura e del servizio di manutenzione, il Responsabile contrattuale dovrà garantire la reperibilità negli orari di esecuzione della fornitura e dei servizi richiesti.

##### **4.2 MODALITÀ DI COMUNICAZIONE**

La Società si impegna a comunicare contestualmente alla documentazione per la stipula del contratto, un numero di fax, un indirizzo e-mail ed un numero di telefono al quale rivolgersi h24, senza alcun limite sul numero di chiamate, per ogni comunicazione relativa alla fornitura.

L’organizzazione del suddetto servizio di comunicazione dovrà essere a carico della Società.

Resta inteso che, per tutta la durata contrattuale la Società dovrà garantire la piena funzionalità dei suddetti mezzi di comunicazione comunicando tempestivamente a Sogei eventuali modifiche.

##### **4.3 LUOGO DI SVOLGIMENTO**

La fornitura dovrà essere consegnata in coerenza alle indicazioni previste al precedente Par. 3.

##### **4.4 LINGUA**

Tutte le attività e la documentazione sarà in lingua italiana.





#### **4.5 RISERVATEZZA**

Tutte le informazioni trattate e tutti i documenti, anche parziali, scambiati tra la Società e Sogei sono riservati, pertanto è richiesta la massima attenzione per il loro utilizzo, in particolare se questo avviene al di fuori delle sedi Sogei.

La Società non potrà utilizzare, a nessun titolo, la documentazione ricevuta o prodotta, al di fuori delle attività oggetto del presente capitolato.

La Società non potrà utilizzare, a nessun titolo, la documentazione e i prodotti software forniti da Sogei o realizzati per il servizio, al di fuori delle attività oggetto del presente capitolato.



## **5 PENALI**

Sogei applicherà le penali, secondo le modalità previste in contratto, nei seguenti casi:

- Per ogni giorno solare di ritardo rispetto ai termini di consegna previsti nel Piano di consegna, di cui al precedente paragrafo 3, la SOGEI applicherà alla Società una penale pari all'1‰ (uno per mille) del corrispettivo contrattuale. Tale penale si applicherà anche qualora il ritardo sia imputabile a terzi cui la Società abbia affidato il trasporto.
- In caso di esito negativo della verifica di conformità di cui al precedente paragrafo 3.1, la SOGEI applicherà alla Società una penale pari all'1‰ (uno per mille) del corrispettivo contrattuale, per ogni giorno intercorrente tra la data del verbale negativo e la data di verifica di conformità positivo delle apparecchiature elettroniche.

Qualora l'importo complessivo delle penali inflitte alla Società raggiunga la somma complessiva pari al 10% del corrispettivo globale si ha facoltà, in qualunque tempo, di risolvere di diritto il contratto oltre il risarcimento di tutti i danni. Si conviene, inoltre, che l'ammontare delle penali, comunque inflitte, non potrà superare la somma complessiva pari al 10% del corrispettivo globale.



## **6 MODALITÀ DI FATTURAZIONE**

Il pagamento del corrispettivo verrà effettuato dalla SOGEI previa presentazione di apposita fattura, che dovrà essere emessa successivamente al verbale positivo di verifica di conformità per un importo determinato sulla base del numero di kit effettivamente consegnati.

All’atto della presentazione le fatture dovranno essere corredate, pena l’inesigibilità delle stesse, dalla seguente documentazione:

- copia del Verbale di Consegna;
- copia del verbale di verifica di conformità positiva;
- riferimenti contrattuali (n. repertorio del contratto e Cig)



## **7 APPENDICE GRAFICA E CARATTERISTICHE**

Si riportano di seguito le caratteristiche grafiche relative alle Tessere Sanitarie, i Codici Fiscali, e le buste.

La tessera in PVC deve avere le caratteristiche descritte nel Decreto del Ministero dell'Economia e delle Finanze dell'11 marzo 2004, comma 1 (cfr. “Appendice Grafica”).

### **7.1 TESSERE IN PVC**

#### **7.1.1 Caratteristiche Tessera Sanitaria**

In caso di presenza di nome e o cognome che presenti caratteri diacritici dette informazioni anagrafiche dovranno essere riportate sia nel formato originale che in quello traslitterato sul fronte della TS.

Sul retro della TS dovranno essere riportati invece i dati anagrafici nel solo formato traslitterato.

I dati da riportare sul fronte della TS hanno un formato Font «Verdana Bold True Type», stile normale, dimensione 7/8, colore nero. La risoluzione di stampa è di massimo 300 dpi.

In particolare sul fronte TS sono riportati su 6 righe i seguenti dati:

- Codice Fiscale: il campo ha una lunghezza di 16 caratteri alfanumerico (dim. 8);
- Data di Scadenza: il campo nel formato GG/MM/AAAA (dim. 7) ha una lunghezza 10 caratteri, compresa una barra obliqua tra ciascun gruppo (dim. 7);
- Cognome: campo con lunghezza massima compatibile con la dimensione dei caratteri che compongono il dato (dim. 7); In presenza del cognome con caratteri diacritici il medesimo nella forma traslitterata dovrà avere dimensione 5;
- Nome: campo con lunghezza massima compatibile con la dimensione dei caratteri che compongono il dato (dim. 7); In presenza del nome con caratteri diacritici il medesimo nella forma traslitterata dovrà avere dimensione 5;
- Sesso: il campo ha una lunghezza di 1 carattere (dim. 8);
- Comune di nascita: il campo ha una lunghezza massima di 35 caratteri (dim. 7);
- Provincia di nascita: il campo ha una lunghezza di 2 caratteri (dim. 8);



- Data di Nascita: il campo nel formato GG/MM/AAAA (G: giorno; M: mese; A: anno) ha una lunghezza di 10 caratteri, compresa una barra obliqua tra ciascun gruppo (dim. 8).

La TS riporta sul retro le seguenti informazioni secondo lo standard europeo per la Tessera Europea di Assicurazione Malattia, in conformità alle caratteristiche dell’Allegato 1 della decisione 190 del 18 giugno 2003 della Commissione Amministrativa della sicurezza sociale dei lavoratori migranti (CASSTM), pubblicata sulla Gazzetta Ufficiale dell’Unione europea del 27 ottobre 2003, n. L. 276:

- Banda Magnetica;
- Codice fiscale in modalità bar-code;
- In più sono stampati i seguenti dati con formato Font «Verdana Bold True Type», stile normale, dimensione 8, colore nero:
  - Cognome;
  - Nome;
  - Data di nascita;
  - Sigla di identificazione dello Stato che rilascia la tessera: IT secondo il codice ISO/IEC 3166-1;
  - Numero di identificazione personale: coincide con il codice fiscale riportato sul fronte;
  - Numero di identificazione dell’istituzione;
  - Numero di identificazione della carta;
  - Scadenza: conforme a quanto previsto dal vigente decreto interministeriale attuativo del comma 1 del decreto-legge 30 settembre 2003, n. 269, convertito, con modificazioni, dalla legge 24 novembre 2003, n. 326.

#### **7.1.2 Caratteristiche Codice Fiscale**

In caso di presenza di nome e o cognome che presenti caratteri diacritici dette informazioni anagrafiche dovranno essere riportate sia nel formato originale che in quello traslitterato sul fronte del CF.

I dati da riportare sul fronte del CF hanno un formato Font «Verdana True Type», stile normale,



dimensione 7 punti colore nero. La risoluzione di stampa è di almeno 300 dpi.

In particolare sul fronte CF sono riportati su 6 righe i seguenti dati:

- Codice Fiscale: il campo ha una lunghezza di 16 caratteri alfanumerico (dim. 8);
- Cognome: campo con lunghezza massima compatibile con la dimensione dei caratteri che compongono il dato (dim. 7); In presenza del cognome con caratteri diacritici il medesimo nella forma traslitterata dovrà avere dimensione 5;
- Nome: campo con lunghezza massima compatibile con la dimensione dei caratteri che compongono il dato (dim. 7); In presenza del cognome con caratteri diacritici il medesimo nella forma traslitterata dovrà avere dimensione 5;
- Sesso: il campo ha una lunghezza di 1 carattere (dim. 8);
- Comune di nascita: il campo ha una lunghezza massima di 35 caratteri (dim. 7);
- Provincia di nascita: il campo ha una lunghezza di 2 caratteri (dim. 8);
- Data di Nascita: il campo nel formato GG/MM/AAAA (G: giorno; M: mese; A: anno) ha una lunghezza di 10 caratteri, compresa una barra obliqua tra ciascun gruppo (dim. 8).

Il CF riporta sul retro le seguenti informazioni:

- Banda Magnetica;
- Codice fiscale in modalità bar-code;
- Numero di identificazione della carta.

#### **7.1.3    Precisazione riguardante il bilinguismo TS-CF**

Si precisa che per la provincia autonoma di Bolzano i kit, TS, CF e documenti allegati, dovranno essere prodotti in versione bilingue secondo i layout che saranno forniti da Sogei.

#### **7.1.4    Braille TS-CF**

Ogni TS - CF dovrà contenere tre lettere in formato Braille standard a 6 punti.

Il campo dovrà rappresentare la combinazione di 3 lettere del codice fiscale (le prime 2 che identificano il nome e il sedicesimo carattere del codice fiscale che ha la funzione di controllo



dell'esatta trascrizione dei primi quindici caratteri) in formato braille.

I caratteri dovranno essere posizionati in prossimità del bordo inferiore della carta.

#### **7.1.5 Bar Code TS-CF**

Il codice fiscale in modalità “BAR CODE” è riportato sul retro della tessera e del tesserino secondo lo standard di codifica 39 che corrisponde alle norme MIL-STD-1189 e ANSI MH 10.8M-1983.

#### **7.1.6 Banda Magnetica TS**

La banda magnetica deve rispettare le specifiche tecniche contenute nell'Allegato A del Decreto 11 marzo 2004 del Ministero dell'economia e delle Finanze “Applicazione delle disposizioni di cui al comma 1 dell'art. 50 del decreto-legge 30 settembre 2003, n. 269, convertito, con modificazioni, dalla legge 24 novembre 2003, n. 326, concernente la definizione delle caratteristiche tecniche della Tessera sanitaria (TS)”, tenendo anche conto di quanto previsto dal decreto 11 marzo 2004 del Ministero dell'Economia e delle Finanze.

Sulla seconda traccia della banda magnetica dovrà essere memorizzato, con codifica ABA (American Bankers Association), in luogo del codice fiscale, il codice tessera che risulterà composto da 20 caratteri. La codifica ABA è una codifica esclusivamente numerica a 4 bit BCD con 1 bit di parità. Tale codice dovrà essere preceduto da un carattere «START SENTINEL» (codifica BCD: 01011) e seguito da un altro carattere denominato «END SENTINEL» (codifica BCD:11111).

La terza traccia è riservata ad uso futuro.

#### **7.1.7 Banda Magnetica CF**

In base a quanto indicato nel provvedimento del Direttore dell'Agenzia delle Entrate del 20 marzo 2006 Protocollo 2006/42214 si riportano di seguito le caratteristiche tecniche previste.

Sulla traccia 1 della banda magnetica sono registrate le seguenti informazioni, secondo la codifica IATA (International Air Transport Association):

- codice fiscale: 16 caratteri;
- cognome e nome: 60 caratteri (il cognome è separato dal nome con due spazi).

La codifica IATA è una codifica alfanumerica a 6 bit ASCII con 1 bit di parità. Le informazioni registrate nella traccia 1 sono precedute da un carattere denominato «START SENTINEL» (codifica ASCII:



1000101) e seguite da un altro cantiere denominato «END SENTINEL» (codifica ASCII: 0011111).

A chiusura della traccia 1 è registrato un carattere di controllo LRC con il suo bit di parità.

Il metodo di registrazione è l' «AIKEN» con densità di 210 bpi.

Sulla traccia 2 della banda magnetica è registrato con codifica ABA (American Bankers Association) lo stesso codice fiscale registrato in traccia 1, convertito in forma numerica.

Ciascun carattere del codice fiscale è sostituito da un numero di due cifre, in base alle corrispondenze qui indicate:

Zero =00 C=13 O=25

1=01 D=14 P=26

2=02 E=15 Q=27

3=03 F=16 R=28

4=04 G=17 S=29

5=05 H=18 T=30

6=06 I=19 U=31

7=07 J=20 V=32

8=08 K=21 W=33

9=09 L=22 X=34

A=11 M=23 Y=35

B=12 N=24 Z=36

La codifica ABA è una codifica esclusivamente numerica a 4 bit BCD con 1 bit di parità.

Il codice fiscale registrato in traccia 2 ha una lunghezza di 32 cifre numeriche ed è preceduto da un carattere denominato «START SENTINEL» (codifica BCD: 01011) e seguito da un altro carattere denominato «END SENTINEL» (codifica BCD: 11111).

A chiusura della traccia 2 è registrato un carattere di controllo LRC con il suo bit di parità.





Consip S.p.A.

*“Fornitura di kit per la produzione di Tessere Sanitarie e di Codici Fiscali”*

Il metodo di registrazione è l' «AIKEM» con densità di 75 bpi.

### 7.1.8 Layout Tessera sanitaria



### 7.1.9 Layout Codice fiscale



## 7.2 BUSTA

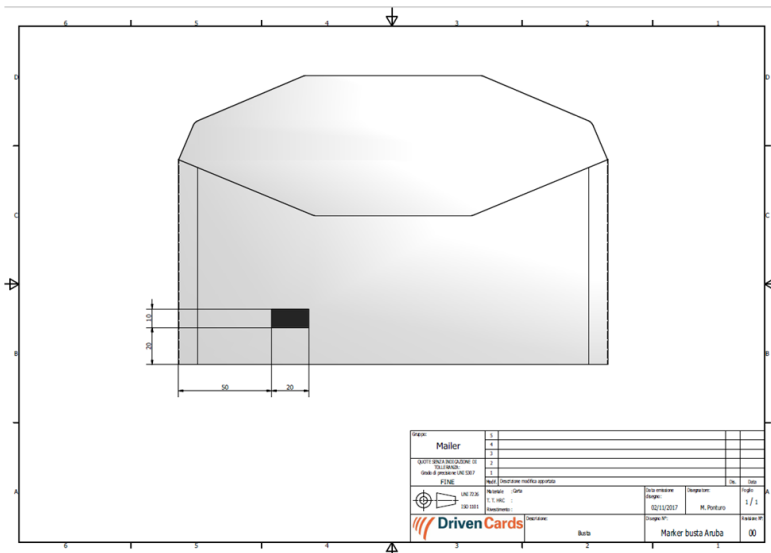
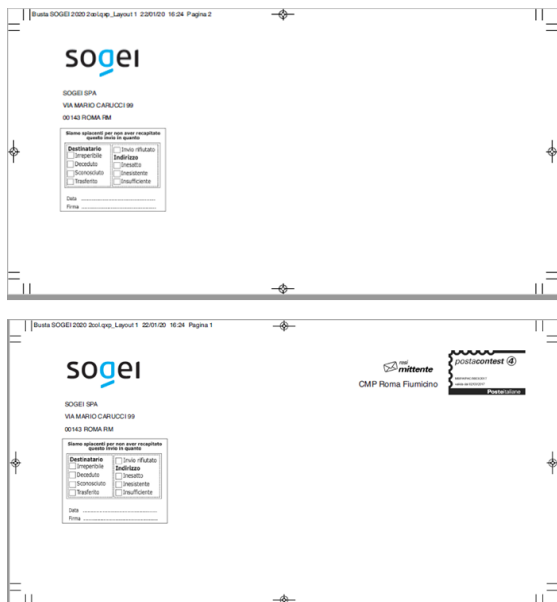
### 7.2.1 Caratteristiche

La busta, con finestra, deve essere di dimensioni 230x110 e con grammatura 80.

Le buste saranno di due tipi a seconda del servizio di spedizione: POSTE e NEXIVE.

### 7.2.2 Layout

Capitolato tecnico



### 7.3 CARD HOLDER

#### 7.3.1 Caratteristiche

L'inserto deve essere di dimensione A4, con le seguenti caratteristiche:

- o Grammatura ISO 536g/m<sup>2</sup> 90
- o Spessore ISO 534µm 116
- o Volume specifico ISO 534cm<sup>3</sup>/g 1.29
- o Runidità Bendtsen ISO 8791-2 ml/min 250
- o Bianco ISO ISO 2470 (D65) % 100
- o Opacità ISO 2471 % 91
- o Finitura Uso mano
- o Tipo di stampa wRoto Offset



**Consip S.p.A.**

*“Fornitura di kit per la produzione di Tessere Sanitarie e di Codici Fiscali”*

### **7.3.2 Layout**

